

# Integrated Landscape Management to Secure Nepal's Protected Areas and Critical Corridors (ILaM)

**Government of Nepal  
and  
World Wildlife Fund (WWF) - Global Environment Facility (GEF)**



**Project Management Unit**  
Forestry Complex,  
Babarmahal Kathmandu, Nepal  
Telephone: +977-1-5905144

Email: [info.ilam@mofe.gov.np](mailto:info.ilam@mofe.gov.np)

**Project Field Office**  
Kohalpur, Banke  
Telephone: +977-081-534239



## Personal details

Name : .....  
Nationality : .....  
Phone : .....  
Mobile : .....  
Email : .....  
Address : .....  
Country : .....

## Medical details

Blood Group : .....  
Height : .....  
Weight : .....  
Body Mass Index : .....  
Allergies : .....  
Physician name : .....

## Emergency Details

Name : .....  
Relationship : .....  
Residential Address : .....  
Phone : .....  
Mobile : .....

## PROJECT INTRODUCTION

The WWF-GEF supported Integrated Landscape Management to Secure Nepal's Protected Areas and Critical Corridors (ILaM) Project has a geographic scope spanning the whole of the Terai Arc Landscape (TAL) in Nepal. The project will result in a reduction in the threats altering the biological corridors and Protected Areas (PA) buffer zones in the TAL, enhancing the ecological integrity of these

substantially forested areas, the globally significant wildlife populations, and the resilience of forest dwelling communities. The improved conservation and sustainable management of forest resources will result in increased carbon storage, sequestration and restoration of degraded habitats and continued delivery of ecosystem services that support local population.

## OBJECTIVES

The project seeks to achieve the following objective: **to promote integrated landscape management to conserve globally significant forests and wildlife.**

Over the five-years project period, the project objective will be achieved through the implementation of four interconnected components:

1. National capacity and enabling environment for cross-sectoral coordination to promote forest and landscape conservation: a national-level component to develop institutional and coordination capacity at all levels, to benefit planning and conservation of the overall Terai Arc Landscape (TAL).
2. Integrated Planning for Protected Area Buffer Zones and Critical Corridors in the Terai Arc Landscape-support for improved planning for all seven corridors of the TAL and assessments to determine priority sites for intervention within a targeted sub-set of the landscape, the Banke-Bardia complex, including Kamdi and Karnali corridors.
3. Forest and human-wildlife conflict management for improved conservation of targeted protected area buffer zones and corridors in the Terai Arc Landscape – training and on ground implementation of sustainable forest and wildlife management activities in the targeted Banke-Bardia complex, support for community based natural resource management, mitigation of human wildlife conflict, and reducing the impacts of linear infrastructure on wildlife.

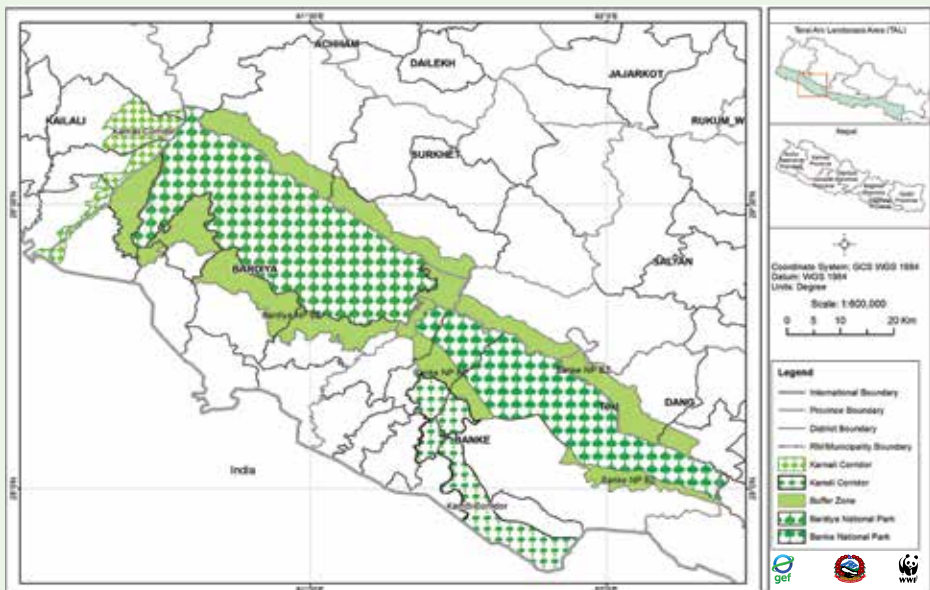
4. Knowledge Management and Monitoring and Evaluation - to bring practitioners together from across the landscape, help develop a coherent vision of integrated landscape management, share resources and lessons learned across all levels of intervention and prepare the way for replication and upscaling of project results.
5. The project will work toward the Sustainable Development Goals by promoting inclusive, coordinated land management, good governance, and economic

development to address the root causes of poverty and the universal need for development that works for all people. It will primarily target terrestrial biodiversity conservation (Goal 15 – Life on Land), but also contribute towards other Goals, including: 1 (No Poverty), 5 (Gender Equality), 13 (Climate Action), 11 (Sustainable Cities and Communities), 14 (Life Below Water) and 16 (Peace, Justice and Strong Institutions). Goal 15 – Life on Land will play an integral role in achieving all the others – and vice versa.

## WORKING AREAS

### Terai Arc Landscape (TAL) region

Integrated Landscape Management to Secure Nepal's protected Areas and Critical Corridors (ILaM) project



## PROJECT STAKEHOLDERS

The project will work with different layers of Stakeholder:

- Ministry of Forests and Environment (MoFE)
- Department of Forests and Soil Conservation (DoFSC), Department of National Parks and Wildlife Conservation (DNPWC)
- State Governments (Ministry of Industry, Tourism, Forests and Environment)
- Local Governments (Rural Municipality, Municipality, Sub Metropolitan City)
- Division Forest Offices (DFO) and National Park Offices
- Buffer Zone User Committees (BZUCs), Buffer Zone Community Forest User Groups (BZCFUGs), Community Forest User Groups (CFUGs)
- Federation of Community Forest User Groups of Nepal (FECOFUN)
- Indigenous People Nepal Federation of Indigenous Nationalities (NEFIN)
- Relevant Community Based Organizations (CBOs)
- Conservation I/NGOs

## GUIDELINES AND PROCEDURES

Working with all the layers of stakeholders, the project will strictly follow few guidelines and procedures:

### **Indigenous People**

The project considers Indigenous people as the main inhabitants living around the PAs and in the Buffer zone and Corridors in the TAL. The project will be guided by the Indigenous People's Planning Framework (IPPF) - And Process Framework (PF) according to which, it safeguards the rights of IPs to participate and equitably receive culturally appropriate benefits from the project.

### **Environment and Social Safeguards Integrated Policies and Procedures**

Environment and Social Safeguards Integrated Policies and Procedures is designed to provide the entire project with the procedures to minimize adverse environmental impacts, and to support the positive impacts to the possible maximum extent, abiding by human rights according to the prevailing government law and order.

### **Gender Equality and Social Inclusion (GESI)**

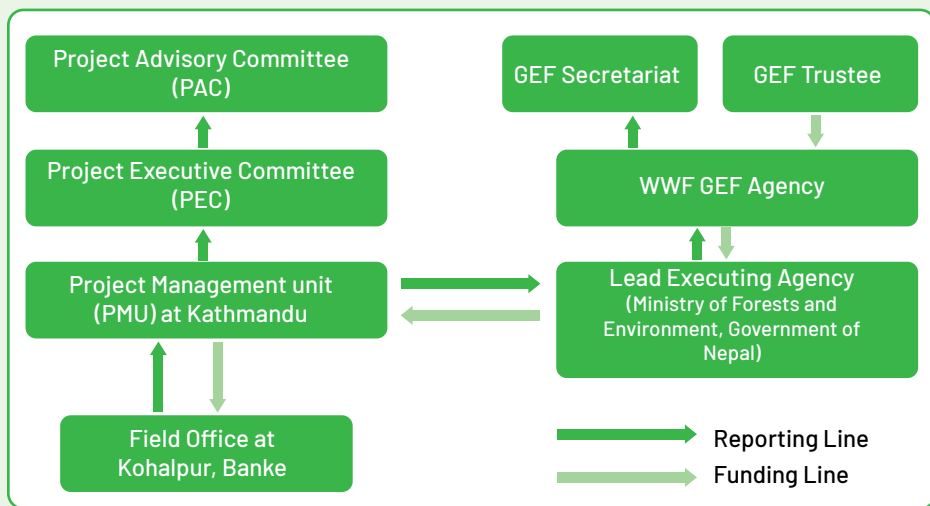
The Ministry of Forests and Environment (MoFE) and World

Wildlife Fund (WWF) is committed to mainstreaming Gender Equality and Social Inclusion (GESI), to ensure that women and men have equal access to, and control over, resources for development, benefits, and decision-making at all stages of development processes, projects, programs, or policy. This will promote equitable management of benefits such as the use of natural resources among all citizens as described in the Constitution of Nepal to support GESI is fully mainstreamed.

### Project Execution Arrangement

The WWF-GEF project, **Integrated Landscape Management to Secure Nepal's Protected Areas and Critical Corridors Project (PIMS 9437) - ILaM** will be executed by the Ministry of Forests and Environment

(MOFE), Government of Nepal. Under MOFE, DOFSC and DNPWC are the major two departments, responsible for implementing the project's interventions. The local community groups (e.g., Community Forest User Groups, Buffer Zone User Committees, Buffer Zone Community Forest User Groups), municipalities and state government agencies (e.g., Ministry of Industry, Tourism, Forests and Environment, Division Forest Offices) will be key partners for the implementation at local and state level. MOFE will be responsible for communicating with the national GEF Operational Focal Point (OFP) regarding the status of project implementation. WWF as the GEF implementing agency will communicate and coordinate with GEF secretariat as appropriate.



The **Project Advisory Committee (PAC)** and **Project Executive Committee (PEC)** and **Project Management Unit (PMU)** will constitute the overall governing bodies for the project. The overall project execution arrangements are shown below. The key function of PAC is strategic guidance and

provide enabling/facilitation for effective implementation across all levels of the government structure. Likewise key function of PEC is linking PMU with PAC, endorsement of annual workplan/progress/financial report, and facilitate coordination at all levels (federal, state, and local).

## EXPECTED RESULTS.

- 4,050 Ha Area of degraded lands restored (Agricultural lands-150 Ha, Forest, and Forest land-2,900 Ha, Natural grass and shrublands-1,000 Ha),
- 130 CFUGs in Kamdi and Karnali corridor with updated forest operational plans addressing SFM and biodiversity conservation,
- Greenhouse gas emissions mitigated (metric tons of carbon dioxide equivalent) tCO<sub>2</sub>e - 1,270,919,
- 31,356 direct beneficiaries as co-benefit of GEF investment- [Community members in targeted CFUGs and BZUGs in intervention areas receiving capacity development/training-29,740 (50% female), Government (federal/state/local) staff receiving capacity development/training from the project, - 1,616 (30% female)].

## MAJOR ACTIVITIES

### Sustainable Forest Management

- Support for private forest development
- Support multi-year nursery development
- Forest fire management through innovative tools and techniques
- Improve Livestock Management - Integrated grazing management (feeding trough construction support, fodder plant support, vet support, stall improvement)
- Riverbank Protection
- Support for revision of community forest operational plan (CFOP)
- Capacity development programs to government officials



- Capacity development programs to CFUGs/BZUCs (training on sustainable forest management, restoration technique, governance and financial management, exchange visits on HWC management)
- Provide financial and technical support to small scale green enterprises and develop business plans

### **Wildlife Management**

- Study and research related to biodiversity (species specific guidelines for HWC management, wildlife traffic accident issue)
- Install tools/facilities to pilot measures to reduce wildlife accidents in highways.
- Wildlife rescue center establishment
- Support wildlife rescue and handling equipment and training
- Habitat (wetland and grassland) management
- Capacity building program and field gear support to CBAPU
- Revolving fund establishment support to initiate green enterprises for CBAPU members.
- Establish community-based insurance (crop, livestock) scheme.
- Human Wildlife Conflict Mitigation measures support (Predator proof coral pen, mentha plantation, mesh wire/ biological/virtual fencing)
- Capacity development programs to government officials
- Establishment of community based Human Wildlife Conflict (HWC) reporting system.
- Support transboundary coordination at local level

### **GESI and Safeguard**

- Capacity development programs on GESI and Safeguard (Training, Consultation meetings, orientation)
- Support in Free Prior Informed Consent (FPIC) process
- Safeguard Plan Implementation
- Periodic Safeguard Monitoring Visits
- Empowerment of women, indigenous people, local communities, and marginalized groups in Community Based Natural Resources Management (CBNRM)
- Prepare corridor/ bottleneck assessment report with GESI integration.
- Support CFUGs and BZ CFUGs to develop/revise forest

operational plan (GESI aspect is revised/incorporated)

- Develop a gender and inclusion

responsive guideline (GIRD) to prepare management plans of PF/corridors

### **Cross-sectoral Coordination, Integrated Planning, Stakeholders Engagement and Awareness**

- Improvement of federal, state, and local level coordination mechanisms
- Capacity development for federal and state stakeholders to enhance their understanding of integrated landscape approach
- Innovation grant to government agencies and CBOs/CSOs/academic institutions, and thesis grant to bachelor's and master's student
- Eco- Club formation support for awareness promotion on forest and wildlife management
- Organize dialogue through "Jaibik chautari"/biodiversity platform at field level.
- Mass awareness on ILaM approach through radio program/ Print/TV/ Video
- Biodiversity and socio-economic assessment of biological corridors, resource mapping of CFUGs at corridor level and BZUCs
- Support to develop state forest sector strategies and protected forest(PF)/corridor management plans
- Support to establish Forest Management Information System (FMIS) and forest fire reporting system.









## व्यक्तिगत विवरण

नाम : .....

राष्ट्रियता : .....

फोन : .....

मोबाइल : .....

ईमेल : .....

ठेगाना : .....

देश : .....

## मेडिकल विवरण

रक्त समूह : .....

उचाइ : .....

वजन : .....

वडि मास इन्डेक्स : .....

एलजी : .....

चिकित्सकको नाम : .....

## आपतकालिन विवरण

नाम : .....

सम्बन्ध : .....

आवासीय ठेगाना : .....

फोन : .....

मोबाइल : .....

## क. आयोजनाको परिचय

एकीकृत भू-परिधि व्यवस्थापन आयोजना, जी.इ.एफ र डब्लु.डब्लु.एफ. को सहयोगमा नेपालको तराई भू-परिधि क्षेत्रमा रहेका संरक्षित क्षेत्र तथा संवेदनशील जैविक मार्गको संरक्षणमा सञ्चालन भैरहेको आयोजना हो । आयोजनाको सफल कार्यान्वयनबाट तराई भू-परिधि क्षेत्रमा अवस्थित जैविक मार्ग र संरक्षित क्षेत्रमा विद्यमान जैविक विविधता संरक्षणको चुनौतिलाई न्यूनीकरण गर्दै वातावरणीय सेवाको अभिवृद्धि, दुर्लभ तथा लोपोन्मुख वन्यजन्तुको संरक्षण र वन स्रोतमा आश्रित स्थानीय समुदायको क्षमता अभिवृद्धिमा टेवा पुऱ्याउने छ । समग्रमा यस आयोजनाका मुख्य उद्देश्यहरू निम्न अनुसारका छन् ।

१) एकीकृत भू-परिधि व्यवस्थापनको लागि अन्तर निकाय स्तरमा समन्वय प्रवर्धन तथा क्षमता विकास गर्ने ।

२) तराई भू-परिधि क्षेत्रमा रहेका मध्यवर्ती क्षेत्र तथा संवेदनशील जैविक मार्ग संरक्षणको लागि एकीकृत योजना निर्माण गर्ने ।

३) तराई भू-परिधि क्षेत्रमा रहेका मध्यवर्ती क्षेत्र तथा संवेदनशील जैविक मार्गमा वन तथा वन्यजन्तु संरक्षण गर्ने ।

४) अनुगमन, मूल्यांकन तथा ज्ञान र सिकाईहरूको व्यवस्थापन गर्ने ।

यस आयोजनाले मुख्यतया दिगो विकासको लक्ष्य १५-“पारिस्थितिकीय प्रणालीको संरक्षण, पुर्नस्थापना र दिगो उपयोगको प्रवर्द्धन गर्ने, वनको दिगो व्यवस्थापन गर्ने, मरुभूमीकरण र भूक्षय रोक्ने तथा जैविक विविधताको संरक्षण गर्ने” मा प्रत्यक्ष रूपमा योगदान गर्नेछ, साथै दिगो विकासका लक्ष्यहरू १, ५, ११, १२, १३, १६ लाई हासिल गर्नमा समेत सहयोग गर्नेछ ।

## ख. आयोजनाको कार्यक्षेत्रहरू

**बाँके राष्ट्रिय निकुञ्ज तथा मध्यवर्ती क्षेत्र** विश्वमा नै दुर्लभ मानिएको पाटेबाघको बासस्थान संरक्षण तथा व्यवस्थापन गर्ने प्रमुख लक्ष्यका साथ स्थापित बाँके राष्ट्रिय निकुञ्जको क्षेत्रफल ५५० वर्ग किलोमिटर छ भने ३४३ वर्ग किलोमिटर मध्यवर्ती क्षेत्र रहेको छ । यहाँ ८ प्रकारका पारिस्थितिकीय प्रणाली, १२४ प्रकारका

वनस्पति प्रजाति, ३२ प्रजातिका स्तनधारी, ३०० भन्दा बढी प्रकारका चराको प्रजाति, ५८ प्रजातिका माछाहरू, २२ प्रकारका सरीसृप तथा ६ प्रकारका उभयचरहरू, पाइन्डल्लु भने ११ प्रजातिका दुर्लभ तथा संकटापन्न स्तनधारीहरू र ५० प्रजातिका अन्तर्राष्ट्रिय स्तरमै दुर्लभ चराहरू पाइन्छन् ।



## बर्दिया राष्ट्रिय निकुञ्ज तथा मध्यवर्ती क्षेत्र

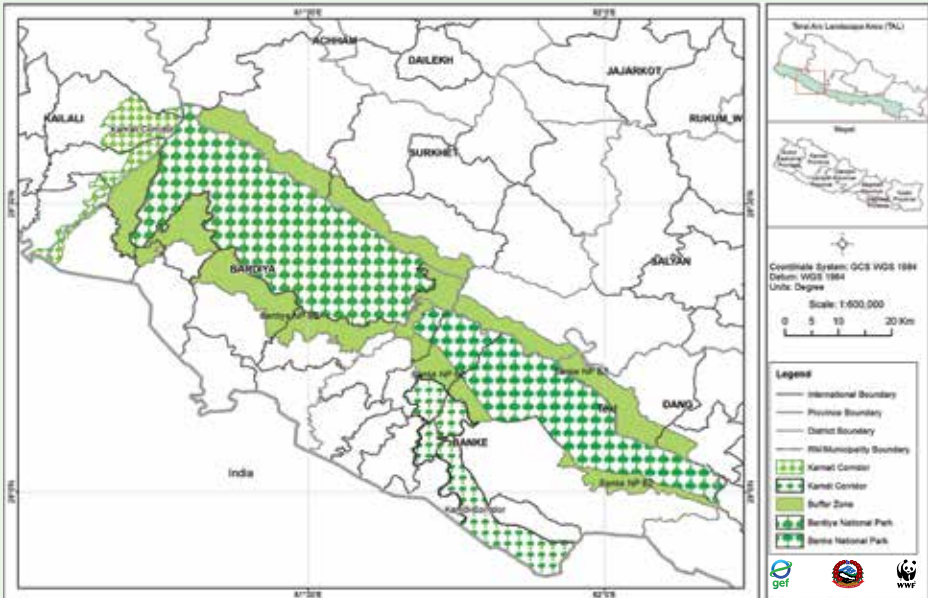
बर्दिया राष्ट्रिय निकुञ्ज नेपालको तराई क्षेत्रमा रहेका संरक्षित क्षेत्रहरू मध्ये क्षेत्रफलका आधारमा सबैभन्दा ठूलो निकुञ्ज हो । यस निकुञ्जको जम्मा क्षेत्रफल १४७५ वर्ग कि.मी मध्ये ५०७ वर्ग कि.मी. मध्यवर्ती क्षेत्र पर्दछ । यस निकुञ्जको कर्णाली नदी तटिय क्षेत्र र बबई अपत्यका जैविक विविधता र वन्यजन्तुका लागि महत्वपूर्ण क्षेत्र रहेको छ । बर्दिया राष्ट्रिय निकुञ्ज पर्यापर्यटनको लागि एउटा उत्कृष्ट गन्तव्य रहेको छ । यस निकुञ्जमा पाटे बाघ, एकसिंगे गैंडा, हाती, डल्फिन, चौका, मृग प्रजातिका वन्यजन्तु र संरक्षित घस्रने जीवहरू पाइन्छन् । यो निकुञ्ज खाता जैविक मार्ग तथा संरक्षित

वन हुँदै भारतको कतरनियाघाट वन्यजन्तु आरक्षसँग जोडिएको छ ।

**कठिद जैविक मार्ग:** कठिद जैविक मार्ग उत्तरमा बाँके राष्ट्रिय निकुञ्ज र यसको मध्यवर्ती क्षेत्रसँग जोडिएर भारतको सोहेलवा वन्यजन्तु आरक्षसँग जोडिएको एउटा महत्वपूर्ण जैविक मार्ग हो । उत्तर र दक्षिणमा रहेका निकुञ्जहरूका वन्यजन्तुहरू यसै जैविक मार्ग हुँदै ओहोरदोहोर गर्ने गर्दछन् । यस जैविक मार्गको क्षेत्रफल ४५० वर्ग कि.मि. रहेको छ ।

**कर्णाली जैविक मार्ग:** कर्णाली जैविक मार्गले नेपालको चुरे क्षेत्र तथा बर्दिया राष्ट्रिय निकुञ्जलाई कर्णाली नदीको नदी तटीय क्षेत्र मार्फत भारतको कतरनियाघाट वन्यजन्तु आरक्षसँग जोड्दछ ।

### Integrated Landscape Management to Secure Nepal's protected Areas and Critical Corridors (ILaM) project



कर्णाली यो जैविक मार्ग उत्तरी क्षेत्रमा रहेको चुरेको वन क्षेत्र र दक्षिणमा रहेको शुक्लाफाँटा राष्ट्रिय निकुञ्ज तथा मध्यवर्ती क्षेत्रलाई जोड्ने महत्वपूर्ण जैविक मार्ग हो । यो जैविक मार्ग उत्तरमा डडेल्धुरादेखि चुरे

क्षेत्रको वनको प्रतिनिधित्व गर्दै दक्षिणमा शुक्लाफाँटा राष्ट्रिय निकुञ्ज र यसको मध्यवर्ती क्षेत्रसँग जोडिएको छ । यस जैविक मार्गको क्षेत्रफल १४८ वर्ग किमि रहेको छ ।

## ग. आयोजनाका सरोकारवालाहरू

- वन तथा वातावरण मन्त्रालय,
- वन तथा भू-संरक्षण विभाग, राष्ट्रिय निकुञ्ज तथा वन्यजन्तु संरक्षण विभाग,
- वन तथा वातावरण हेर्ने प्रदेश मन्त्रालयहरू,
- स्थानीय तहहरू (गाउँपालिका, नगरपालिका, उपमहानगरपालिका),
- डिभिजन वन कार्यालयहरू र राष्ट्रिय निकुञ्ज कार्यालयहरू,
- मध्यवर्ती क्षेत्र उपभोक्ता समिति तथा समूहहरू, सामुदायिक वन उपभोक्ता समूहहरू,
- सामुदायिक वन उपभोक्ता महासंघ, नेपाल,
- आदिबासी जनजाति महासंघ, नेपाल
- समुदायमा आधारित संस्थाहरू ।

## घ. वातावरणीय तथा सामाजिक सुरक्षा सम्वन्धी प्रावधानहरू

आयोजनाले सम्बन्धित सरोकारवालाहरूसँग कार्य गर्दा निम्न वातावरणीय तथा सामाजिक सुरक्षा सम्बन्धी प्रावधानहरू पालना गरेको छ ।

**आदिबासी जनजाति (IP):** यस आयोजनाले आयोजनाका कार्यक्षेत्रमा रहेका संरक्षित क्षेत्रहरूको वरपर तथा मध्यवर्ती क्षेत्र र जैविक मार्गहरूमा बस्ने आदिबासी जनजातिहरू तथा स्थानीय बासिन्दाको प्राकृतिक श्रोतमाथिको पहुँचलाई महत्व दिइएको छ । आयोजनाको स्वीकृत आदिबासी समुदाय योजना ढाँचा (Indigenous People Planning

Framework – IPPF) र प्रक्रियागत ढाँचा (Process Framework – PF) द्वारा आयोजनाका कार्यहरू निर्देशित छन् । जसबाट आदिबासी जनजाति तथा स्थानीय बासिन्दाको प्राकृतिक श्रोत माथिको पहुँच सुरक्षित गर्दै संरक्षणमा सहभागीता बढाइनेछ ।

**लैंगिक समानता तथा सामाजिक समावेशीकरण (GESI):** विकासका श्रोत तथा लाभमा महिला तथा पुरुषको समान पहुँच र विकास प्रक्रियाका निणर्ण तहमा समान अधिकार सुनिश्चित गर्न यस आयोजना प्रतिबद्ध छ । यस आयोजनाको

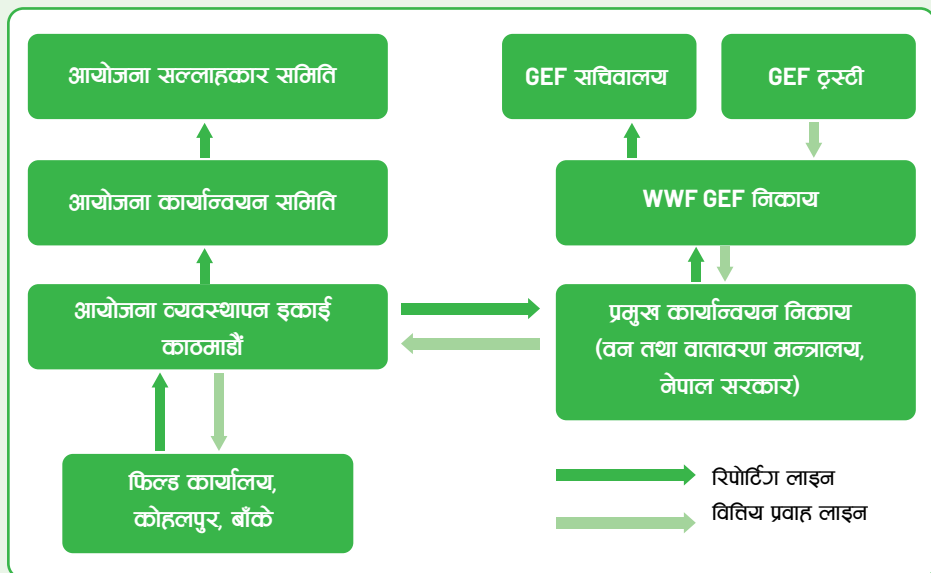
नीति तथा कार्यक्रमले लैंगिक समानता र सामाजिक समावेशीकरणलाई मूल प्रवाहीकरण गर्न सहयोग पुऱ्याउने छ साथै प्राकृतिक श्रोतको सहभागितामूलक व्यवस्थापनबाट प्राप्त हुने लाभलाई समतामूलक बाँडफाँडमा जोड दिइनेछ । वातावरणतथासामाजिकसुरक्षाकाएकीकृत

नीति तथा प्रक्रियाहरु: आयोजनाका क्रियाकलापहरु कार्यान्वयनको चरणमा पर्न सक्ने सम्भावित प्रतिकूल वातावरणीय र सामाजिक प्रभावहरुलाई न्यूनीकरण गर्न वातावरण तथा सामाजिक सुरक्षाका एकीकृत नीति तथा प्रक्रियाहरु अवलम्बन गरिनेछ ।

### ड. परियोजना कार्यान्वयन संयन्त्र:

एकीकृत भू-परिधि व्यवस्थापन आयोजनाको कार्यान्वयन वन तथा वातावरण मन्त्रालयले प्रदेश सरकार तथा स्थानीय तहको सहकार्यमा गर्दै आएको छ । वन तथा भू-संरक्षण विभाग, राष्ट्रिय निकुञ्ज तथा वन्यजन्तु संरक्षण विभाग, प्रदेशका वन तथा वातावरण हेर्ने मन्त्रालय, राष्ट्रिय निकुञ्ज कार्यालयहरु, डिभिजन वन कार्यालयहरु र आयोजना व्यवस्थापन

इकाईले यस आयोजनाका लक्षित क्रियाकलापहरु सञ्चालन गर्ने गर्दछन् । आयोजनाको स्वीकृत दस्तावेज अनुसार यस आयोजना कार्यान्वयन गर्नका लागि आयोजना सल्लाहकार समिति (PAC), आयोजना कार्यान्वयन समिति (PEC), फिल्ड स्तरीय समन्वय समिति (FCC), आयोजना व्यवस्थापन इकाई (PMU) को व्यवस्था गरेको छ ।



## अपेक्षित नतिजाहरू

- ४,०५० हेक्टर क्षेत्र (कृषि क्षेत्र १५० हेक्टर, वन क्षेत्र २,९०० हेक्टर, प्राकृतिक घाँसेमैदान र भाडी क्षेत्र १,००० हेक्टर) पुनर्स्थापना गरिनेछ,
- कम्दी जैविक मार्ग र कर्णाली जैविक मार्गमा रहेका १३० सामुदायिक वन उपभोक्ता समूहहरूको वन कार्ययोजना दिगो वन व्यवस्थापन र जैविक विविधता संरक्षणका लागि पुनरावलोकन भएको हुनेछन् ,
- १,२७०,९१९ टन (मेट्रिक टन कार्बन डाइअक्साइड बराबर) हरित गृह

- गाँस उत्सर्जन न्यूनीकरण गरिनेछ,
- २९,७४० (५०% महिला) लक्षित सामुदायिक वन र मध्यवर्ति क्षेत्रका उपभोक्ताहरू क्षमता विकास कार्यक्रमबाट प्रत्यक्ष लाभान्वित हुनेछन्,
- १,६१६ (३०% महिला) (संघीय/ प्रादेशिक/ स्थानीय) तहका कर्मचारीहरू परियोजनाको क्षमता विकास कार्यक्रमबाट प्रत्यक्ष लाभान्वित हुनेछन् ।

## मुख्य क्रियाकलापहरू

### दिगो वन व्यवस्थापन

- निजी वन प्रवर्धन
- बहुर्षीय नर्सरी निर्माण
- वन डबेलो व्यवस्थापनको लागि नविन्तम उपाय तथा प्रविधिमा सहयोग
- खुला चरिचरण व्यवस्थापन (सुधारिएको डुंड निर्माणमा सहयोग, डाले घाँसको बिउ / बिरुवा वितरण )
- खोला / नदी किनारा संरक्षण
- सामुदायिक वन कार्ययोजना निर्माण तथा परिमार्जन सहयोग
- कर्मचारीहरूका लागि क्षमता विकासका कार्यक्रमहरू
- लक्षित सा. व. उ. स. / म. क्षे. उ. स. का लागि क्षमता विकास कार्यक्रमहरू

(दिगो वन व्यवस्थापन, शु-शासन र वित्तीय व्यवस्थापन सठबन्धि तालिमहरू, मानव-वन्यजन्तु द्वन्द्व व्यवस्थापन सठबन्धित अध्ययन अवलोकन भ्रमण)

- स-साना हरित उद्यमहरूको प्रवर्धन र व्यावसायिक योजना निर्माणका लागि गर्न आर्थिक तथा प्राविधिक सहयोग

### वन्यजन्तु व्यवस्थापन

- जैविक विविधतासँग सठबन्धित अध्ययन र अनुसन्धान(मानव-वन्यजन्तु द्वन्द्व व्यवस्थापनका लागि प्रजाति अनुसार निर्देशिका, राजमार्गमा वन्यजन्तुको दुर्घटनाको समस्याहरू)
- सडक दुर्घटना न्यूनीकरणका लागि

## उपकरण तथा प्रविधि सहयोग

- वन्यजन्तु उद्धार केन्द्र स्थापना
- वन्यजन्तु उद्धार र नियन्त्रणको लागि उपकरण तथा क्षमता विकास तालिम सहयोग
- बासस्थान व्यवस्थापनका लागि घाँसे मैदान तथा सिमसार व्यवस्थापन सहयोग
- सामुदायिक आधारित चोरी शिकारी नियन्त्रण ईकाई (CBAPU) लाई क्षमता अभिवृद्धि कार्यक्रम र फिल्ड टियर सहयोग
- CBAPU सदस्यहरूका लागि हरित उद्यम संचालनका लागि घुम्तीकोषको

## स्थापना

- सामुदायिक आधारित बीमा (बाली, पशु चौपाया )
- मानव - वन्यजन्तु बिचको असमझदारी समाधानका लागि सहयोग (सुरक्षित खोर निर्माण, मेन्था खेति , मेसजाली / जैविक बार)
- कर्मचारीहरूका लागि क्षमता विकासका कार्यक्रमहरू
- मानव-वन्यजन्तु बिचको असमझदारी घटनाहरूको समुदायिक आधारित प्रतिवेदन प्रणाली स्थापना
- स्थानीय स्तरको अन्तर-सीमापार समन्वय सहयोग

## लैंगिक समानता तथा सामाजिक समावेशीकरण र सुरक्षा

- लैंगिक समानता तथा सामाजिक समावेशीकरण र सुरक्षा सम्बन्धित क्षमता विकासका कार्यक्रमहरू (तालिम, परामर्श बैठकहरू, अभिमुखीकरण)
- स्वतन्त्र पूर्व सु-सूचित सहमति (FPIC) प्रक्रियामा सहयोग
- सामाजिक तथा वातावरणीय सुरक्षा योजना कार्यान्वयन
- आवधिक रूपमा सामाजिक तथा वातावरणीय सुरक्षा सठबन्धी अनुगमन भ्रमणहरू
- महिला, आदिवासी जनजाति, स्थानीय समुदाय र सीमान्तकृत समूहहरूलाई सामुदायिक आधारित प्राकृतिक स्रोत

## व्यवस्थापनमा सवलिकरण

- लैंगिक समानता तथा सामाजिक समावेशीकरण (GESI) को आधारमा रहेर जैविकमार्गहरूको प्रतिवेदन तयार
- सामुदायिक वन उपभोक्ता समूह र मध्यवर्ती क्षेत्र उपभोक्ता समितिलाई वन कार्ययोजना विकास/परिमार्जन गर्न सहयोग (लैङ्गिक तथा समावेशीकरणको पक्ष समायोजन/मुलधार )
- संरक्षित क्षेत्र/ जैविक मार्ग व्यवस्थापन योजना निर्माणका लागि लैङ्गिक र समावेशीकरण उत्तरदायीत्व सम्बन्धि निर्देशिका (GIRD) तयार सहयोग

## समन्वय, एकीकृत योजना तर्जुमा, सरोकारवालाहरूको संलग्नता र चेतनाको विकास

- संघीय, प्रदेश र स्थानीय तहको समन्वय संयन्त्रको सुधार
- संघीय र प्रादेशिक सरोकारवालाहरूको एकीकृत भू-परिधि व्यवस्थापन सम्बन्धि क्षमता विकास
- सरकारी निकाय र गैर-सरकारी संस्था/ नागरिक समाज/ शैक्षिक संस्थालाई नविन्तम अध्ययन र अनुसन्धानका लागि अनुदान र स्नातक तथा स्नातकोत्तर विद्यार्थीहरूलाई शोधपत्र तयार गर्न अनुदान
- वन र वन्यजन्तु व्यवस्थापनको लागि चेतना विकास गर्न इको क्लब सवालिकरण सहयोग
- जैविक चौतारी/ जैविक विविधता मञ्चको माध्यमबाट संरक्षणको सवाल, चुनौती तथा अवसर सम्बन्धि छलफल तथा संवाद
- रेडियो कार्यक्रम/ प्रिन्ट/ टिभी/ भिडियो मार्फत एकीकृत भू-परिधि व्यवस्थापन (ILaM) सम्बन्धि जनचेतना
- जैविक मार्गको जैविक विविधता र सामाजिक-आर्थिक पक्षमा सर्वेक्षण, जैविक मार्गको स्तरमा सामुदायिक वन उपभोक्ता समूहहरू र मध्यवर्ती क्षेत्र उपभोक्ता समितिहरूको स्रोतहरू नक्शांकन
- प्रदेश वन क्षेत्र रणनीति र संरक्षित वन / जैविक मार्ग व्यवस्थापन योजना विकास
- वन व्यवस्थापन सूचना प्रणाली (FMIS) र वन डेबेलो प्रतिवेदन प्रणालीको स्थापनामा सहयोग



# एकीकृत भू-परिधि व्यवस्थापन आयोजना

नेपाल सरकार  
र  
डब्लुडब्लुएफ - जिइएफ



आयोजना व्यवस्थापन इकाई  
वन परिसर, बबरमहल, काठमाडौं, नेपाल  
सम्पर्क नं: +९७७-१-५९०५१४४

ईमेल: [info.ilam@mofe.gov.np](mailto:info.ilam@mofe.gov.np)

फिल्ड कार्यालय  
कोहलपुर, बाँके  
सम्पर्क नं: +९७७-०८१-५२४२३२